

TEHNILISED TINGIMUSED 466820**TAOTLUSE ESITAJA**

Nimi / ärinimi Skepast&Puhkim OÜ			Isiku- või registrikood 11255795
Kontaktaadress	Tänav / maja / korter Tallinn, Laki põik, 2	Sihtnumber 12919	Maakond Harju maakond
	Telefon 5341 6599	e-post loit.munter@skpk.ee	
Kontaktisik	Nimi EVELIN KUUSIK		
	Telefon 51915540	e-post evelin.kuusik@skpk.ee	

VÕRGUÜHENDUSE ASUKOHT

Võrguühenduse kasutamise asukoht / aadress Puru tee 13 Jõhvi linn Jõhvi vald Ida-Viru maakond			
Tarbimiskoht		Katastriüksuse number 25301:008:0097	
Minimaalne 1-faasiline lühisvool		Maksimaalne 3-faasiline lühisvool	
Piirkonna alajaam	Toitefiider	Jaotusalajaam	Jaotusfiider

TOOTEVALIK

Tehnilised tingimused detailplaneeringuks

SOOVITUD VÕRGUÜHENDUSE JA MÕÕTESÜSTEEMI ANDMED

Faaside arv 3	Amprite arv 600 A
------------------	----------------------

ELEKTRILEVI TEGEVUSED

Peale planeeringu kehtestamist, liitumislepingu sõlmimist ja liitumistasu tasumist projekteerib ja ehitab Elektrilevi OÜ elektrivõrgu.
--

KLIENDI TEGEVUSED

1. Detailplaneeringu alal liitumine elektrivõrguga näha ette olemasolevast alajaamast Jõhvi Nr 93(Puru tee 13, Jõhvi linn).
2. Nimetatud olemasolevast alajaamast näha ette uutele objektidele välja eraldi fiidrite ringtoiteliinidena 0,4 kV maakaabelliinid. Objektide elektrivarustuseks planeerida kinnistute piiridele 0,4 kV liitumiskilbid ja jaotuskilbid. Liitumiskilbid planeerida tarbijate kruntide piiridele soovitavalt mitmekohalistena teealasse. Liitumiskilbid peavad olema alati vabalt teenindatavad.
3. Elektriote liitumiskilbist objektini näha ette maakaabliga.
4. Elektrilevi OÜ tehnorajatiste maakasutusõigus tagada servituudialana, alajaamadele eraldi katastriüksusi mitte moodustada.
5. Kõikide planeeritavate tänavate äärde näha ette perspektiivsete 6 ja 0,4 kV maakaablite koridor.
6. Elektrikaablite planeerimine piki sõiduteed ei ole lubatud. Samuti ei ole lubatud planeerida teisi kommunikatsioone elektrikaablite kaitsetsoonidesse.
7. Detailplaneeringu koostamiseks vajalike täiendavate andmete saamiseks pöörduda Elektrilevi OÜ elektrivõrgu inseneri lõuna piirkonna poole (Dmitri Babin, Dmitri.Babin@elektrilevi.ee, tel. +37253079687).
8. Detailplaneering kooskõlastada Elektrilevi OÜ Lõuna piirkonnaga. Projektide kooskõlastamist on võimalik teostada läbi iseteeninduse portaali ja infot on võimalik saada Elektrilevi kodulehel:
<https://www.elektrilevi.ee/et/teenused/projektide-kooskolastamine>
9. Elektrivõrgu väljaehitamine toimub vastavalt Elektrilevi OÜ liitumistingimustele. Detailplaneerimise projektiga määrata ka väljaspool detailplaneerimise ala kulgevate kaablite trasside servituudi alad. Planeeringu käigus olemasoleva elektrivõrgu ümberehitus toimub kliendi kulul, mille kohta tuleb esitada Elektrilevi OÜ-le kirjalik taotlus.
10. Kehtestatud detailplaneeringu olemasolul elektrienergia saamiseks tuleb esitada liitumistaotlus, sõlmida liitumisleping ja tasuda liitumistasu. Lepingu sõlmimiseks pöörduda Elektrilevi OÜ poole. Liitumislepingu sõlmimiseks tuleb Elektrilevi OÜ-le esitada moodustatud kinnistute aadressid.

TEHNILISTE TINGIMUSTE KOOSTAJA

Nimi: Dmitri Babin

Elektrilevi OÜ volitatud esindaja

+37253079687 | Dmitri.Babin@elektrilevi.ee

Koostatud: 22.01.2024**Kehtib kuni:** 22.01.2026

TELEKOMMUNIKATSIOONIALASED TEHNILISED TINGIMUSED NR 38641944

Tehniliste tingimuste liik	Detailplaneering
Kliendinumber	894525
Isikukood/Registrikood	11255795
Nimi	Skepast&Puhkim OÜ
Kontaktisik	Evelin Kuusik telefon 51915540
e-post	evelin.kuusik@skpk.ee
Aadress	LAKI PÕIK 2, TALLINN 12919, HARJU MAAKOND
Ehitise nimetus ja asukoha kirjeldus	Puru tee 13 Jõhvi linn Jõhvi vald Ida-Viru maakond
Ehitise sihtotstarve	Neli 15 korteriga elamut, üks 24 korteriga eakatekodu ja üks teenustemaja (nt lastehoid)
Telia sidevõrgu lõpp-punkt	Sidekaev JHV326 /vaata eskiisi/
Objekti haardeulatus	üle 50m
Olemasolev sidevõrk	Puudub

Telia Eesti AS (edaspidi nimetatud Telia) sideteenuste tarbimise võimaldamiseks on vaja projekteerida ja rajada ühendus Telia sidevõrgu lõpp-punktist objekti/hoone sisevõrgu ühendus(jaotus)kohani, sealhulgas:

Tehnilise lahenduse kirjeldus	Rajada alates sidekaevust JHV326 vajalikus mahus sidekanal kuni arendusala keskele. Paigaldada sinna sidekaev KKS2. Alates sidekaevust paigaldada igasse hoonesse vajalikus mahus sidekanal. Paigaldada alates JHV326 24 kiuline singlemode optiline kaabel kuni planeeritud sidekaevuni. Planeeritud sidekaevu paigaldada FOSC400 jätk ja alates jätkust iga hoone tehnruumi 12 kiuline singlemode kaabel. Keevitada kaabel. Eelnevalt vajalik keevitada kolmes jätkus. Kogu rajatav sidetrass peab olema elektriliselt tuvastatav.
Sisevõrgu kirjeldus	Kortermajade sisevõrk ehitada PON tehnoloogial. Korteri sisevõrgud ehitada CAT6 kaabliga. Ärimajadel ehitada igale äripinnale optiline kaabel. Äripindade sisevõrgud ehitada CAT6 kaabliga. Telia dokument: Valguskaabli sisevõrkude ehitamine korter- ja ärimajades

Nõuded geodeetilisele alusplaanile ja projektile

- Majandus- ja taristuministri 14. aprilli 2016. a määrus nr 34 "Topo-geodeetilisele uuringule ja teostusmöödistamisele esitatavad nõuded"
- Telia dokument "Liinirajatiste projekteerimine ja maakasutuse seadustamine. v4."
- Telia dokument "Üldnõuded ehitusprojektide koostamiseks ja kooskõlastamiseks ning ehitamiseks liinirajatiste kaitsevööndis"

Tööde teostamine sidevõrgu kaitsevööndis võib toimuda kooskõlastatult Telia järelevalvega.

Info järelevalve kohta telefoninumbril 53412210

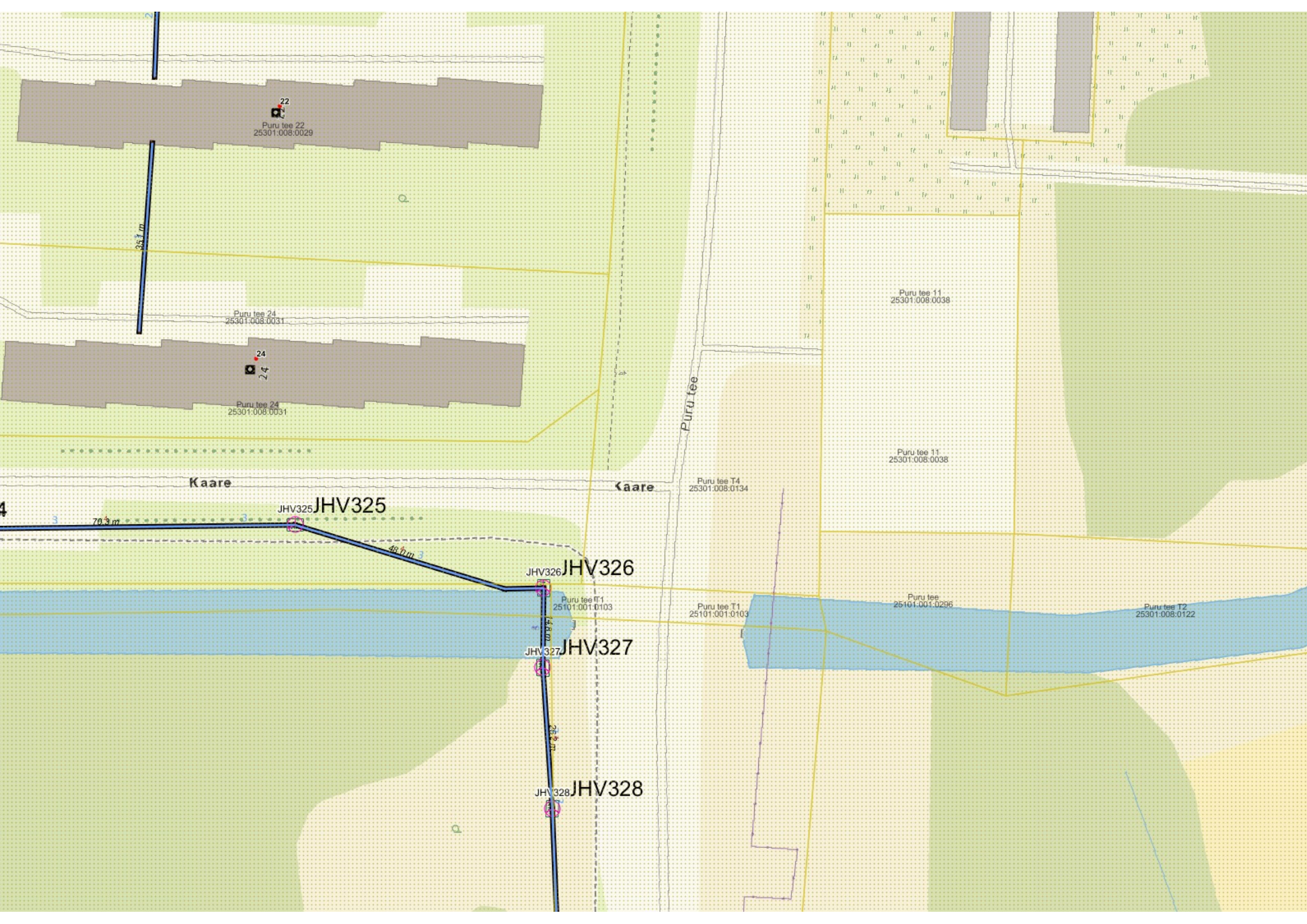
Telia Eesti AS ei võta väljastatud tehniliste tingimustega sideehitiste väljaehitamise ega omandamise kohustust.

Täiendavad tehnilised nõudmised

Tehniline lahendus (ehitusprojekt, planeering) esitada enne ehitusloa/-teatise menetlust Ehitisregistris Teliale kooskõlastamiseks Ehitajate portaali (<https://www.telia.ee/partnerile/ehitajale-arendajale/>) kaudu.

Käesolevad telekommunikatsioonialased tehnilised tingimused koostati 02.02.2024 ning on kehtivad kuni 01.02.2025

Telia Eesti AS volitatud esindaja
Priit Nigol
e-post: priit.nigol@telia.ee





02.02.2024.a.

Skepast&Puhkim OÜ
 Evelin Kuusik
 Kontaktisik
 +372 51915540
 evelin.kuusik@skpk.ee

Tehnilised tingimused Jõhvi linnas Puru tee 13 kinnistu ja lähiala detailplaneeringu koostamiseks.

Soojuskandja parameetrid:

- toitvas torus $P = 6.3 \text{ Bar}$, $T_{\text{talv}} = 120^{\circ}\text{C}$, $T_{\text{suvi}} = 70^{\circ}\text{C}$
- tagastavas torus $P = 4.1 \text{ Bar}$, $T_{\text{talv}} = 66^{\circ}\text{C}$, $T_{\text{suvi}} = 45^{\circ}\text{C}$
- $P_{\text{katsetus}} = 16 \text{ Bar}$

Ühendusskeem – sõltumatu.

Soojusenergia andmine suveperioodil võidakse ajutiselt katkestada seoses soojustrassi hooldustöödega.

Ühendatava hoonete soojuskoormused täpsustada projekteerimise käigus.

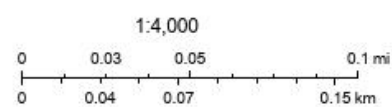
1. Krundid on võimalik soojusenergiaga varustada olemasolevast soojustrassist (vt. skeem, punase värviga joon, liitumise asukoht täpsustatakse projekteerimise käigus).
2. Olemasolev maapealne soojatrass tuleb asendada maa-aluse soojatrassiga (ligikaudne pikkus on punane joon skeemil). Selle projekteerimise ja ehitamisega tegeleb Gren Viru.
3. Jaotusvõrgu hoonete soojasõlmedeni projekteerib ja ehitab Gren Viru uuest maa-alusest soojustrassist alates ühenduspunktist kuni soojussõlmeni.
4. Kaugküttevõrguga on võimalik liituda peale liitumislepingu sõlmimist Gren Viruga, kus lepatakse kokku liitumise väljaehitamise tähtaeg ja liitumise maksumus liituja jaoks.
5. Soojussõlme projekteerimiseks taotleda tehnilised tingimused Gren Viru-lt.
6. Soojussõlme projekt tuleb kooskõlastada Gren Viru AS esindajaga.
7. Küttesüsteem ja ventilatsiooni ühendusskeem – kinnine (soojusvahetitega).
8. Sooja tarbevee varustuse skeem – kinnine (soojusvahetitega);
9. Liitumistööd peavad olema üldjuhul tehtud suveperioodil (ajavahemikus 01.05-30.09). Kütteperioodil on võimalik erandkorras liituda kaugküttega, kuid eelduseks on liitumistööde teostamise aja ja tööde teostaja kooskõlastamine AS-ga GREN Viru. Tulenevalt ilmastikuoludest ja muudest tehnilistest tingimustest, mis võivad mõjutada teiste klientide varustatust soojusenergiaga, võib GREN Viru AS vajadusel nõuda liitumisaja muutmist.
10. Antud tehnilised tingimused kehtivad kuni 28.02.2025.a.

Vastavalt asjaõigusseaduse rakendamise seadusele peab tehnorajatise (soojustrassi) võõrale kinnistule ehitamiseks olema isikliku kasutusõiguse seadmise asjaõigusleping sõlmitud enne ehitamise algust. Tehnorajatise paigutamisel maale, mis ei ole kantud kinnistusraamatuse, peab olema maa kasutaja kirjalik nõusolek.

Vadim Golyashevich
 GREN Viru AS
 Network engineer
 tel.+372 5126327



2/1/2024



Evelin Kuusik

From: Aleksandr Petuhhov <aleksandr.petuhhov@idavesi.ee>
Sent: kolmapäev, 21. veebruar 2024 08:27
To: Piret Kikkas
Subject: RE: Tehniliste tingimuste edastamine (Jõhvi linna Puru tee 13 ja lähiala DP) - õige reg nr 2-1.2024/213-1
Attachments: Lisa 1.pdf

Teie: 18.01.2024 e-kiri

Meie: 21.02.2024 e-kiri nr 2-1.2024/213-1

Tere,

Käesolevaga edastame Teile tehnilised tingimused.

Tehnilised tingimused Jõhvi linna Puru tee 13 ja lähiala detailplaneeringu koostamiseks

1. Jõhvi linna Puru tee 13 ja lähiala detailplaneeringu (edaspidi ka Detailplaneering) koostamisel tuleb arvestada sellega, et planeeritaval alal asuvad olemasolevad OÜ Järve Biopuhastus ühisveevärgi torustikud (edaspidi ka JBP veetorustikud), mille kaudu tagatakse Jõhvi valla piirkonna veevarustuse teenus. Detailplaneeringu lahendused ei tohi kahjustada olemasolevate JBP veetorustike nõuetekohast toimimist. Detailplaneeringu koostamisel tuleb ette näha sellised lahendused, mis ei takista edaspidiseid JBP veetorustike hooldus- ja/või remontöid. Tegemist on elutähtsa veevarustuse teenuse rajatistega, mille nõuetekohane toimimine tuleb tagada 24/7 (OÜ-l Järve Biopuhastus on kohustus tagada tegevuspiirkondades pidev veevarustus, OÜ Järve Biopuhastus on hädaolukorra seaduses sätestatud elutähtsa teenuse osutaja (ÜVVK § 7 lg 1^a)) ning igasugune tegevus, mis võib seda mõjutada on keelatud.
2. Jõhvi linnas asuvatel kinnisasjadel Puru tee 11a (katastritunnus 25301:008:0086), Puru tee 13 (katastritunnus 25301:008:0097), Puru tee T2 (katastritunnus 25301:008:0122), Puru tee T4 (katastritunnus 25101:008:0134), Puru tee (katastritunnus 25101:001:0296) paiknevad järgmised olemasolevad OÜ Järve Biopuhastus kommunikatsioonid (vt Lisa 1) ja nende kaitsevööndid (kaitsevööndite ulatus on võetud kliimaministri 12.09.2023 määruse nr 57 alusel):
 - 2.1. Elektrimaakaabelliin 0,4 kV (KPO_VID: JB88; KPO_NIMI: Puurkaevu 2269 EMKL 0,4 kV) kaitsevööndi ulatusega kaablist mõlemale poole 1,0 m (kokku 2,0 m);
 - 2.2. Ühisveevärgi torustik De110 (KPO_VID: JB89; KPO_NIMI: Kose tee JVT De110) kaitsevööndi ulatusega torustiku telgjoonest mõlemale poole 2,0 m (kokku 4,0 m);
 - 2.3. Ühisveevärgi torustik De160 (KPO_VID: JB90; KPO_NIMI: Puru tee JVT De160) kaitsevööndi ulatusega torustiku telgjoonest mõlemale poole 2,0 m (kokku 4,0 m);
 - 2.4. Ühisveevärgi torustik De110-Dn150 (KPO_VID: JB91; KPO_NIMI: Puru tee JVT De110-Dn150) kaitsevööndi ulatusega torustiku telgjoonest mõlemale poole 2,0 m (kokku 4,0 m);
 - 2.5. Ühisveevärgi torustik De110 (KPO_VID: JB92; KPO_NIMI: Puru tee JVT De110) kaitsevööndi ulatusega torustiku telgjoonest mõlemale poole 2,0 m (kokku 4,0 m);
 - 2.6. Ühisveevärgi torustik Dn300 (KPO_VID: JB3; KPO_NIMI: Ahtme VTJ – Jõhvi JVM Dn300) kaitsevööndi ulatusega 2,5 m torustiku telgjoonest mõlemale poole 2,5 m (kokku 5,0 m);
 - 2.7. Ühisveevärgi torustik Dn300 (KPO_VID: JB93; KPO_NIMI: Ahtme VTJ – Jõhvi JVM Dn300) kaitsevööndi ulatusega 2,5 m torustiku telgjoonest mõlemale poole 2,5 m (kokku 5,0 m).

3. Planeeritava uue hoonestusala asukoha määramisel tuleb arvestada sellega, et uue hoonestusala planeerimine on lubatud mitte lähemal kui 3,0 m horisontaalsel kaugusel olemasolevatest JBP veetorustikest. Juhul, kui soovitakse määrata planeeritavat hoonestusala kinnistutel Puru tee 11a, Puru tee 13 asuvate JBP veetorustike kaitsevööndite alale, siis tuleb olemasolevad veetorustikud ümber tõsta planeeritavast hoonestusalasest välja järgmistel tingimustel:
 - 3.1. Veetorustikud tõstab ümber Puru tee 11a, Puru tee 13 kinnistute omanik ja/või detailplaneeringu koostamisest huvitatud isik ning ühisveevärgi jaoks projekteeritud ja ehitatud veetorustikud antakse üle üleandmise-vastuvõtmise aktiga OÜ-le Järve Biopuhastus. Ehitatud veetorustike üleandmiseks OÜ-le Järve Biopuhastus tuleb esitada ehitatud veetorustike kohta täitedokumentatsioon ja kasutusluba ning ühisveevärgi talusemiseks seada selle asukoha kinnistule (või kinnistutele) sundvaldus või isiklik kasutusõigus OÜ Järve Biopuhastus kasuks (sundvaldus või isiklik kasutusõigus tuleb seada veetorustiku kaitsevööndi samas ulatuses, mis on toodud käesolevate tehniliste tingimuste punktis 2);
 - 3.2. Ümbertõstetavate veetorustike asukoht peab olema kooskõlastatud kõikide asjassepuutuvate kinnistute ja kommunikatsioonide omanikega;
 - 3.3. Ümbertõstetavate veetorustike lahendus ja täpne ulatus tuleb määratleda projekteerimise käigus ning kooskõlastada OÜ-ga Järve Biopuhastus;
 - 3.4. Ümbertõstetavate veetorustike asukoha määramisel tuleb eelistada selliseid lahendusi, kus ümbertõstetav veetorustik ja selle kaitsevöönd jääb täies ulatuses kruntidele sihtotstarvetega üldkasutatav maa või transpordimaa;
 - 3.5. Ümbertõstetavate veetorustike projekt ja tehnilised lahendused tuleb koostada Ehitusprojekti Tööprojekti tasemel ning kooskõlastada OÜ-ga Järve Biopuhastus;
 - 3.6. Ümbertõstetavad veetorustikud peavad täies ulatuses jääma planeeritavast hoonestusalasest horisontaalsele kaugusele vähemalt 3,0 m;
 - 3.7. Ümbertõstetavate veetorustike ristumisel või paralleelsel paigaldamisel teiste kommunikatsioonidega tuleb järgida nõudeid kaitsevöönditele ja EVS standardeid;
 - 3.8. Ümbertõstetavate veetorustike tehnilised parameetrid (läbimõõt, materjal, surveklass jne) tuleb määratleda projekteerimise käigus ning kooskõlastada OÜ-ga Järve Biopuhastus;
 - 3.9. Olemasolevate veetorustike ümbertõstmisel tuleb tagada pidev veevarustuse teenus OÜ Järve Biopuhastus klientidele.
4. Detailplaneeringu koostamisel tuleb järgida JBP veetorustike paigaldussügavusnõudeid [maa(tee-) pinnast], st vertikaalplaneering ei tohi halvendada olemasolevat olukorda JBP veetorustike paigaldussügavuse osas (sh JBP veetorustike kaitsevööndites ei tohi vertikaalplaneering muutuda olemasoleva maapinna taseme alandamiseks).
5. Planeeritava uue kergliiklustee asukoha määramisel tuleb eelistada selliseid lahendusi, kus planeeritav kergliiklustee ei jää JBP veetorustike kaitsevöönditesse. Planeeritava kergliiklustee paralleelselt kulgevad JBP veetorustikud peavad reeglina paiknema väljaspool kergliiklusteed, st JBP veetorustike kaitsevööndid peavad täies ulatuses jääma väljapoole kergliiklustee serva. Kergliiklustee ristumised JBP veetorustikega peavad olema maksimaalselt lühikesed (võimaluse korral 90 kraadi nurga all).
6. Detailplaneeringu ala planeeritavate uute kruntide Pos 2, Pos 3, Pos 4, Pos 5, Pos 6, Pos 7 liitumiseks ühisveevärgiga tuleb teostada olemasoleva Jõhvi linna, Pargitaguse ja Kose küla ühisveevärgi torustiku (tegemist on ca 3 km pikkusega tupiktorustikuga) hüdrauliline arvutus (või hüdrauliline modelleerimine) alates punktist VK-1 arvestades all punktides 6.1, 6.2, 6.3 toodud tingimusi ja kui hüdraulilise arvutuse (või hüdraulilise modelleerimise) tulemusel selgub, et olemasolevas ühisveevärgi torustikus puudub planeeritavate uute kruntide veevarustuseks vajalik reserv, siis tuleb olemasolev veetorustik lõigul alates punktist VK-1 kuni planeeritavate uute kruntide Pos 2, Pos 3, Pos 4, Pos 5, Pos 6, Pos 7 ühenduspunktini (või ühenduspunktideni) välja vahetada suurema läbimõõduga toru vastu. Olemasoleva ühisveevärgi torustiku hüdraulilise arvutuse teostamisel tuleb arvestada:
 - 6.1. Kõikide olemasolevate OÜ Järve Biopuhastus klientide veetarbimisega, mis on varustatud veega antud pika tupiktorustiku kaudu (olemasolevad kliendid asuvad Jõhvi linnas, Pargitaguse ja Kose külas);
 - 6.2. OÜ Järve Biopuhastus poolt varem lubatud Pihlaka tee elamukinnistute piirkonna liitumisega ühisveevärgiga (Pihlaka tee DP ala, kus on moodustatud 32 uut elamumaa krunti);
 - 6.3. Planeeritavate uute kruntide Pos 2, Pos 3, Pos 4, Pos 5, Pos 6, Pos 7 olmeveevarustuse vajalike vooluhulkadega ja planeeritaval alal vajaliku tulekustutusvee normvooluhulgaga.

7. Planeeritavad elanike arv kruntidel Pos 2, Pos 3, Pos 4, Pos 5, Pos 6 ja kasutajate arv krundil Pos 7 tuleb täpsustada ühisveevärgiga liitumise menetluse käigus ning kooskõlastada OÜ-ga Järve Biopuhastus.
8. Lubatud veevooluhulgad, mis tagatakse vee-ettevõtja poolt kui liitumise ajal on olemas piisav kinnitatud veemaht veeallikas ning vajadusel tehtud selleks täiendavad investeeringud ning see ei halvenda teiste tarbijate teenustasemeid:
 - 8.1. Planeeritavate kruntide Pos 2, Pos 3, Pos 4, Pos 5, Pos 6 olmeveevarustuseks maksimaalne veevooluhulk 90 l/d (90 liitrit ööpäevas) ühe elaniku kohta;
 - 8.2. Planeeritava krundi Pos 7 olmeveevarustuseks maksimaalse veevooluhulk 65 l/d (65 liitrit ööpäevas) ühe kasutaja kohta.
9. Veevarustuse ja reovee kanalisatsiooni vajalikud vooluhulgad (l/s, m³/h, m³/d) tuleb määratleda projekteerimise käigus ning kooskõlastada OÜ-ga Järve Biopuhastus.
10. Planeeritavate uute kruntide Pos 2, Pos 3, Pos 4, Pos 5, Pos 6, Pos 7 ühenduspunktiks (või ühenduspunktideks) ühisveevärgiga on iga punkt olemasoleva või ümbertõstetava või väljavahetatava veetorustiku lõigul A – B (vt Lisa 1). Ühenduspunktide täpsed arv ja asukoht tuleb määratleda projekteerimise käigus ning kooskõlastada OÜ-ga Järve Biopuhastus.
11. Kuna detailplaneeringu ala piirkonnas puudub olemasolev ühiskanaliseerimine ja kehtiva Jõhvi valla ühisveevärgi ja -kanaliseerimise arendamise kavaga aastateks 2019-2030 ei nähta ette ühiskanaliseerimise rajamist detailplaneeringu ala piirkonda, siis reovee ärajuhtimiseks planeeritavalt kruntidelt on otstarbekas kaaluda olemasoleva Puru tee 15 tarbimiskoha reovee kanalisatsiooni vastuvõtu- ja läbilaskevõimet (Puru tee 15 tarbimiskoha kanalisatsiooni omaniku nõusolekul). Vastavalt OÜ-ga Järve Biopuhastus sõlmitud teenuslepingule jääb Puru tee 15 tarbimiskoha omaniku vastutusalasse kogu reovee kanalisatsioon (sh kuuluvad Puru tee 15 tarbimiskoha kanalisatsiooni juurde reoveepumpla ja survetorustik) alates kinnistult Puru tee 15 kuni ühiskanaliseerimise liitumispunktini, mis asub kinnistul Puru tee 18b.
12. Ühenduspunktideni paigaldatavate vee- ja reoveetorustike diameetrid ja pikiprofiilid tuleb määratleda projekteerimise käigus ning kooskõlastada OÜ-ga Järve Biopuhastus.
13. Veevarustuse teenuse arvestus toimub joogivee mõõtuuri alusel. Veemõõdukõlmed tuleb paigaldada vastavalt mõõteseadusele ja OÜ Järve Biopuhastus nõuetele.
14. Projekteerimise käigus määratleda ja kooskõlastada OÜ-ga Järve Biopuhastus veemõõdukõlmede asukohad. Üldjuhul on mõõdukõlm kinnistu veevärgi osa. Veemõõdukõlm peab asuma hoones sellise paigutusega, et sisendustoru oleks võimalikult lühike või mõõdukaevus, kohe peale sisendustoru suubumist kinnistule.
15. OÜ Järve Biopuhastus ei vastuta vee kvaliteedi ja tööõrõhu eest väljaspool ühisveevärki.
16. Kuna ühisveevärgi liitumispunktis tagatakse vabarõhk 2,5 bar, siis tuleb 3-5 korruseliste hoonete veevärgi projekteerimisel planeeritavatel kruntidel Pos 2, Pos 3, Pos 4, Pos 5, Pos 6, Pos 7 ette näha vajaliku rõhu tagamiseks survetõstepumplad.
17. Rasvu või õli jäätmete olemasolul tuleb enne reovee juhtimist ühiskanaliseerimise reovesi lokaalselt puhastada (rasva- ja õlipüüdur). Reovesi peab vastama järgmistele nõuetele: rasvad – piirnäit 50 mg/l ja naftasaadused, õlid – piirnäit 2,3 mg/l.
18. Ühiskanaliseerimise ei tohi juhtida:
 - 18.1. kontsentreeritud reovee ja reostushulki;
 - 18.2. tinglikult puhast heitvett;
 - 18.3. lokaalsetest puhastusseadmetest (restidelt) kogutud jäätmeid, olmeprügi, ehitusprahiti, tööstusjäätmeid jne;
 - 18.4. heitvett, mille temperatuur ületab 35 kraadi C;
 - 18.5. sademe- ja drenaaživett;
 - 18.6. reoainete kontsentratsioonid ei tohi ületada ühisveevärgi ja -kanaliseerimise kasutamise eeskirjaga kehtestatud piirväärtusi, ega kahjustada ühisveevärki ja -kanaliseerimise ja/või põhjustada puhastusprotsessi häireid:

Piirnäitajad ühiskanaliseerimise juhitavale reoveele:

BHT 266 mg/l;

KHT 557 mg/l;

Nüld 58 mg/l;

Püld 11 mg/l;

Heljum 299 mg/l;
Kloriidid 284 mg/l;
Sulfaadid 296 mg/l;
Sulfiidid 9 mg/l.

19. Tuleb tagada esinduslik proovivõtt ja ligipääs proovivõtu kohale.
20. Tuulekustutusvee vajadus tuleb lahendada projekteerimise käigus. Lähima olemasoleva OÜ Järve Biopuhastus tuletõrjehüdrandi JÕ121H asukoht on näidatud skeemil (vt Lisa 1).
21. Tehnilised tingimused kehtivad kaks (2) aastat alates väljastamise kuupäevast.
22. Liitumine ühisveevärgi ja -kanalisatsiooniga ei tohi kahjustada olemasoleva ühisveevärgi ja -kanalisatsiooni nõuetekohast toimimist.
23. Valitud ehitusmeetod peab vastama kohaliku omavalitsuse, asjassepuutuvate maaomanike ja tehnovõrkude valdajate nõuetele kaevikute ulatuse ja hulga, liikluse ümberkorraldamise jms suhtes.
24. Detailplaneeringu koostamise aluseks kasutatav geodeetiline alusplaan tuleb kooskõlastada OÜ-ga Järve Biopuhastus
25. OÜ Järve Biopuhastus valdusesse jäävate kommunikatsioonide kaitsevööndites kavandatud tööd tuleb eelnevalt kooskõlastada OÜ-ga Järve Biopuhastus.
26. **Kõik liitumisega (sh olemasolevate ühisveevärgi torustike ümbertõstmise ja väljavahetamisega) seotud kulud ja riskid (hüdrauliline arvutus, projekteerimine, ehitus, ehitus- ja kasutusload, isikliku kasutusõiguse seadmise lepingud, kooskõlastuste hankimine jne) kannab Puru tee 11a, Puru tee 13 kinnistute omanik ja/või detailplaneeringu koostamisest huvitatud isik.**
27. Veevarustuse ja reoveekanalisatsiooni rajatise hõlmavad projektid ja tehnilised lahendused tuleb koostada projekteerimise staadiumis ning kooskõlastada OÜ-ga Järve Biopuhastus.
28. Detailplaneering tuleb esitada kooskõlastamiseks digitaalsel kujul (e-posti teel: gis@idavesi.ee), joonised DWG (AutoCAD 2007) ja PDF formaadis.
29. Planeeritavate kommunikatsioonide ehitusprojektid tuleb kooskõlastada OÜ-ga Järve Biopuhastus.
30. Ühisveevärgi ja -kanalisatsiooniga liitumise soovi korral tuleb liitujal peale detailplaneeringu kehtestamist taotleda liitumistingimused (vastavalt ÜVK seadusele ja Jõhvi valla ÜVK liitumise eeskirjale).

OÜ Järve Biopuhastus jätab endale õiguse esitada täiendavaid tingimusi juhul kui väljastatud Tehnilised tingimused seda ei sisalda.

Lisa 1. Vee- ja reoveetorustike asukoha skeem (1 lehel)

Lugupidamisega

Aleksandr Petuhhov

Veevarustuse- ja kanalisatsiooniinsener



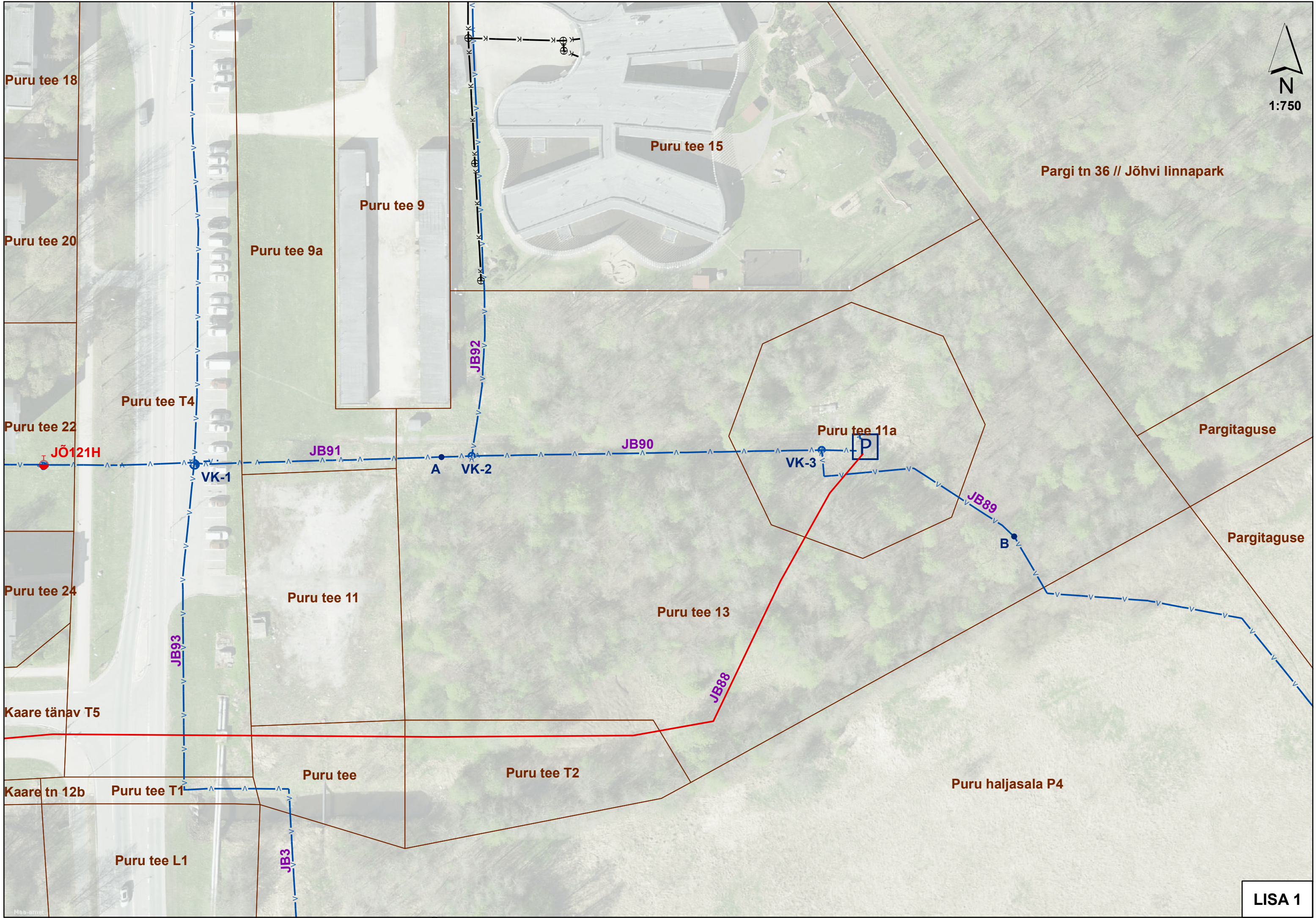
OÜ Järve Biopuhastus

Uus-Tehase 3, Kohtla-Järve 30328

Telefon: 53 066 188

aleksandr.petuhhov@idavesi.ee

www.idavesi.ee



From: Aivo Tamm <aivo.tamm@johvi.ee>
Sent: Wednesday, February 28, 2024 3:32 PM
To: Piret Kikkas <Piret.Kikkas@skpk.ee>
Cc: Jõhvi Vallavalitsus <johvi@johvi.ee>
Subject: Vs: Puru tee 13 ja lähiala detailplaneering - tehn. tingimuste taotlus

Tere

Planeeringuala sademevesi tuleb suunata kõrval asuvasse Jõhvi kraavi.

Lugupidamisega

Aivo Tamm
Jõhvi Vallavalitsuse Majandusspetsialist
5062846

Saatja: Piret Kikkas <Piret.Kikkas@skpk.ee>
Saatmisaeg: neljapäev, 8. veebruar 2024 14:41
Adressaat: Jõhvi Vallavalitsus <johvi@johvi.ee>
Koopia: Evelin Kuusik <evelin.kuusik@skpk.ee>
Teema: Puru tee 13 ja lähiala detailplaneering - tehn. tingimuste taotlus

Tere

Skepast&Puhkim OÜ koostab Jõhvi linna Puru tee 13 ja lähiala detailplaneeringut. Vt ka lisatud eskiisi põhijoonis.

Palume väljastada tehnilised tingimused sademeveekanaliseerimisega liitumiseks.
Kogu planeeringuala arvutuslik maksimaalne sademevee vooluhulk on 297 l/s.

Lugupidamisega
Piret Kikkas
Insener
56677970
Skepast&Puhkim OÜ

Evelin Kuusik

From: Aivo Tamm <aivo.tamm@johvi.ee>
Sent: neljapäev, 21. märts 2024 08:03
To: Evelin Kuusik
Cc: Tiit Toos
Subject: Puru tee planeering
Attachments: 290709_Jõhvi lasteaed_V_K Puru tee 15.dwg

Tere

Edastan Puru tee 15 kanalisatsiooni teostusjoonise. Juhin tähelepanu , et antud kõrgusmärgid on vana süsteemi järgi(Kroonlinna 0)

Mis puudutab pumpla läbilaskevõimet , siis kindlasti tuleb see ümber ehitada . See teema on projekteerijale , et arvutada välja mahud.

Lugupidamisega



Aivo Tamm
Majandusspetsialist
Jõhvi Vallavalitsus
+372 506 2846
Kooli 2 Jõhvi 41595
www.johvi.ee





Estonian Land Board, Maxar; Source:
Airbus, USGS, NGA, NASA, CGIAR, NLS, OS, NMA, Geodatastyrelsen, GSA, GSI and
the GIS User Community